

UCS 1704A:2022

ХОГ ХАЯГДЛЫН МЕНЕЖМЕНТ

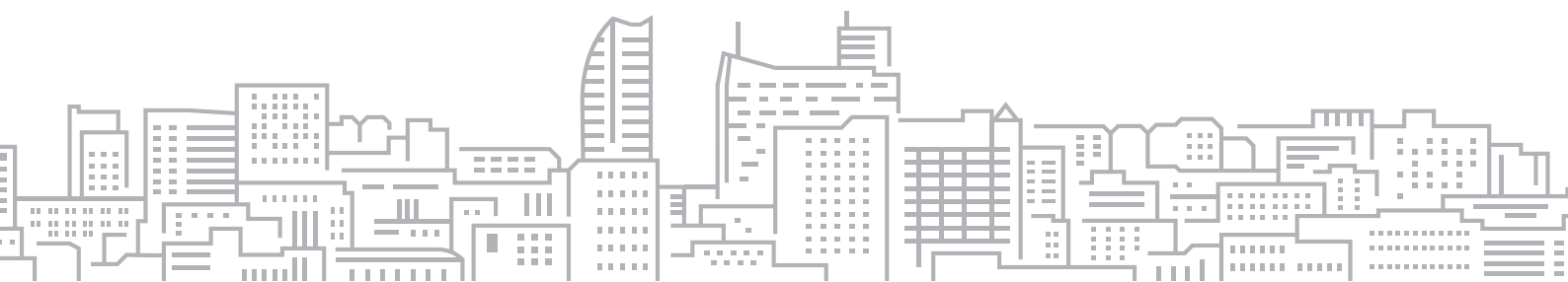


Зам талбайн үйлчлэгч, ачигч, тээврийн ажилтны хөдөлмөрийн эрүүл ахуй, аюулгүй ажиллагааны удирдамж

ХОГ ХАЯГДЛЫН МЕНЕЖМЕНТ

Зам талбайн үйлчлэгч, ачигч, тээврийн
ажилтны хөдөлмөрийн эрүүл ахуй, аюулгүй ажиллагааны
удирдамж

*Нийслэлийн Иргэдийн Төлөөлөгчдийн Хурлын
2022 оны 25-р тогтоолоор батлав.*



ГАРЧИГ

1. Хамрах хүрээ	4
2. Норматив эшлэл.....	4
3. Нэр томъёоны тодорхойлолт	5
4. Хөдөлмөрийн аюулгүй ажиллагаа, эрүүл ахуйн заавар.....	6
5. Аюулгүй ажиллагаанд мөрдөх ерөнхий шаардлага.....	7
6. Аюулгүй ажиллагааны урьдчилсан зааварчилгаа	8
7. Аюулгүй ажиллагааны анхан шатны зааварчилгаа	9
8. Аюулгүй ажиллагааны давтан зааварчилгаа	9
9. Аюулгүй ажиллагааны ерөнхий зааварчилгаа	9
10. Хог тээврийн авто машины жолооч нарын хөдөлмөрийн аюулгүй ажиллагааны зааварчилгаа	11
11. Хог тээврийн машины ачигчийн хөдөлмөрийн аюулгүй ажиллагааны зааварчилгаа	21
12. Нийтийн эзэмшлийн зам талбайн үйлчлэгчийн хөдөлмөрийн аюулгүй ажиллагааны зааварчилгаа	23
13. Ажлын хувцас болон багаж хэрэгсэлд тавигдах ерөнхий шаардлага	25
14. Ажлын байранд дахь анхны тусламжийн хайрцагны иж бүрдлийн шаардлага.....	26
Товчилсон үгийн жагсаалт.....	29

ЗУРГИЙН ЖАГСААЛТ

Зураг 1. Анхааруулах тэмдэг	6
Зураг 2. Урьдчилсан зааварчилгаа	8
Зураг 3. Анхан шатны зааварчилгаа	8
Зураг 4. Давтан зааварчилгаа	9
Зураг 5. Галын булан.....	9
Зураг 6. 101 дугаарт яаралтай залгаж мэдэгдэх	10
Зураг 7. Анхны тусламжийн хайрцаг.....	12
Зураг 37. Хөдөлмөр хамгаалалын хувцас, машин.....	21
Зураг 38. Задгай тэвштэй тээврийн хэрэгсэл.....	22
Зураг 39. Хог шахагчтай тээврийн хэрэгсэл	23
Зураг 40. Зам талбайн үйлчлэгч.....	25
Зураг 41. Ажлын хувцас, хэрэглэл	26

ХҮСНЭГТИЙН ЖАГСААЛТ

Хүснэгт 1. Анхны тусламжийн хайрцагны бүрдэл	27
--	----



**НИЙСЛЭЛИЙН
ИРГЭДИЙН ТӨЛӨӨЛӨГЧДИЙН ХУРЛЫН
ТОГТООЛ**

2022 оны 03 сарын 24 өдөр

Дугаар 25

Улаанбаатар хот

Г Хог хаягдлын менежментэд хамаарах Г
хотын стандартыг батлах тухай

Монгол Улсын засаг захиргаа, нутаг дэвсгэрийн нэгж, түүний удирдлагын тухай хуулийн 24 дүгээр зүйлийн 24.1.15 дахь заалт, 35 дугаар зүйлийн 35.1.13 дахь заалт, 48 дугаар зүйлийн 48.1 дэх хэсэг, Монгол Улсын нийслэл Улаанбаатар хотын эрх зүйн байдлын тухай хуулийн 21 дүгээр зүйлийн 21.1.3 дахь заалт; Захиргааны ерөнхий хуулийн 60 дугаар зүйлийн 60.2 дахь хэсэг, Стандартчилал, техникийн зохицуулалт, тохирлын үнэлгээний итгэмжлэлийн тухай хуулийн 10¹ дүгээр зүйлийн 10^{1.1} дэх хэсгийг тус тус үндэслэн Нийслэлийн иргэдийн Төлөөлөгчдийн Хурлаас ТОГТООХ нь:

1. Нийслэлийн иргэдийн эрүүл аюулгүй, амьдрах эрхийг хангахад чиглэсэн Хог хаягдлын менежмент бүлэгт хамаарах дор дурдсан стандартуудыг хавсралтаар баталсугай. Үүнд:

- 1.1. UCS1703A:2022 “Аюултай хог хаягдлын менежмент” хотын стандарт
- 1.2. UCS 1701A:2022 “Хог хаягдлыг цуглуулах, ангилах, хадгалах, тээвэрлэх арга зүйн менежмент” хотын стандарт
- 1.3. UCS 1706A:2022 “Барилгын хог хаягдлын менежмент” хотын стандарт
- 1.4. UCS1704A:2022 “Зам талбайн үйлчлэгч, ачигч, тээврийн ажилтны хөдөлмөрийн эрүүл ахуй, аюулгүй ажиллагааны менежмент” хотын стандарт
- 1.5. UCS1705A:2022 “Хог хаягдлын устгалын стандарт, устгалын удирдамж” хотын стандарт

2. Батлагдсан хотын стандартуудыг мөрдүүлж, хэрэгжилтэд нь хяналт тавьж ажиллахыг Нийслэлийн Засаг дарга бөгөөд Улаанбаатар хотын Захирагч (Д.Сумъяабазар)-д даалгасугай.

3. Энэхүү тогтоолыг 2022 оны 10 дугаар сарын 01-ний өдрөөс мөрдсүгэй.

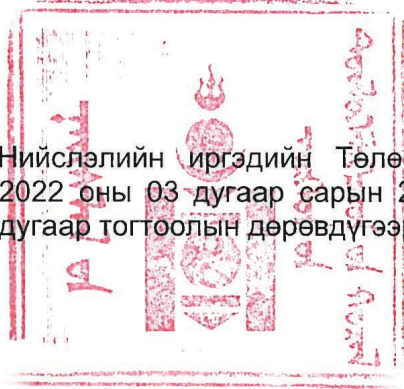
ДАРГА



Ж.БАТБАЯСГАЛАН

1110100325

Нийслэлийн Иргэдийн Төлөөлөгчдийн Хурлын
2022 оны 03 дугаар сарын 24-ний өдрийн 15.
дугаар тогтоолын дөрөвдүгээр хавсралт



ХОГ ХАЯГДЛЫН МЕНЕЖМЕНТ

USC 1704A:2022 “ЗАМ ТАЛБАЙН ҮЙЛЧЛЭГЧ, АЧИГЧ, ТЭЭВРИЙН АЖИЛТНЫ ХӨДӨЛМӨРИЙН ЭРҮҮЛ АХУЙ, АЮУЛГҮЙ АЖИЛЛАГААНЫ УДИРДАМЖ” ХОТЫН СТАНДАРТ

1. ХАМРАХ ХҮРЭЭ

Энэхүү стандартыг хог хаягдлын үйлчилгээ үзүүлж буй байгууллагууд үйл ажиллагаандаа мөрдөнө.

2. НОРМАТИВ ЭШЛЭЛ

Энэхүү стандартад эш татсан дараах барилгын норм ба дүрэм, стандартын шаардлагыг хангах бөгөөд өөрчлөлт орсон тохиолдолд хамгийн сүүлийн эх материалыг үндэслэл болгоно.

- MNS 4990:2015 Хөдөлмөрийн аюулгүй ажиллагаа, эрүүл ахуй, Ажлын байрны орчин Эрүүл ахуйн шаардлага;
- MNS 4931:2000 Хөдөлмөр хамгааллын хэрэгсэлд тавих шаардлага стандарт;
- MNS 5621:2006 Толгой хамгаалах хэрэгсэл дуулга стандарт;
- MNS 5622:2006 Гарын хамгаалалт (бээлий) стандарт;
- MNS 5623:2006 Хөлийн хамгаалалт ажлын тусгай гутал стандарт;
- MNS 13688:2000 Ажлын тусгай хувцас ерөнхий шаардлага стандарт;
- MNS 4643:1998 Аюулгүй ажиллагааны тэмдэг ба дохионы өнгө;
- MNS 6231:2011 Тусгай зориулалтын ажлын хувцас. Ерөнхий шаардлага;
- MNS 6658:2017 Хөдөлмөрийн аюулгүй байдал, эрүүл мэнд. Хөдөлмөрийн эрүүл ахуй. Ажлын байранд эрдсийн тоосны өртөлтөөс ажилтныг хамгаалахад тавих ерөнхий шаардлага;
- MNS 5080:2001 Хөдөлмөрийн аюулгүй байдал, үйлдвэрлэлийн эрүүл ахуй. Хөдөлмөрийн нөхцөл, түүний ангилал, хүчин зүйл, хөдөлмөрийн нөхцөлийн үнэлгээ;
- MNS 6654:2017 Хөдөлмөрийн аюулгүй байдал, эрүүл мэнд. Хувийн хамгаалах хувцас хэрэгсэл. Амьсгал хамгаалах хэрэгслийн сонголт, хэрэглээнд тавих ерөнхий шаардлага;
- MNS 6767:2019 Хөдөлмөрийн аюулгүй байдал, эрүүл ахуй. Ажлын байран дахь гэрэлтүүлгийн хэмжилт, зөвшөөрөх хэмжээнд тавих ерөнхий шаардлага;
- MNS 6768:2019 Хөдөлмөрийн аюулгүй байдал, эрүүл ахуй. Ажлын байран дахь шуугианы өртөлтийн хэмжилт, зөвшөөрөх дээд хэмжээ, ажилтны сонголт хамгаалахад тавих ерөнхий шаардлага;
- MNS 6769:2019 Хөдөлмөрийн аюулгүй байдал, эрүүл ахуй. Механик доргион – Ажлын багаж төхөөрөмжөөс ажилтны гарт дамжих доргионы өртөлтийн хэмжилт, зөвшөөрөх дээд хэмжээнд тавих ерөнхий шаардлага;

- MNS 6770:2019 Хөдөлмөрийн аюулгүй байдал, эрүүл ахуй. Механик доргион – Ажилтны бүх биед дамжих доргионы өртөлтийн хэмжилт, зөвшөөрөх дээд хэмжээнд тавих ерөнхий шаардлага;
- MNS 5078:2001 Хөдөлмөрийн аюулгүй байдал, үйлдвэрлэлийн эрүүл ахуй. Үйлдвэрийн барилгын салхивч, агааржуулалтын системд тавих ерөнхий шаардлага;
- MNS 5105:2001 Хөдөлмөрийн аюулгүй байдал, үйлдвэрлэлийн эрүүл ахуй. Эрүүл ахуйн хамгаалалтын бүсийн хэмжээ, ерөнхий шаардлага;
- MNS 5106:2001 Хөдөлмөрийн аюулгүй байдал, үйлдвэрлэлийн эрүүл ахуй. Мэдрэл сэтгэхүйн ачааллыг үнэлэх үзүүлэлтийн норм, тодорхойлох арга;
- MNS 5107:2001 Хөдөлмөрийн аюулгүй байдал, үйлдвэрлэлийн эрүүл ахуй. Биеийн хүчний ажлын ачааллыг үнэлэх үзүүлэлтийн норм, тодорхойлох арга.

3. НЭР ТОМЬЁОНЫ ТОДОРХОЙЛОЛТ

Хог хаягдал – гэж өмчлөгч этгээд хэрэглэхгүй болсон эд юмс, материал;

Хог хаягдлын үйлчилгээний байгууллага – гэж айл, аж ахуй нэгж байгууллагын хогийг цуглуулж тээвэрлэх, нийтийн эзэмшлийн зам талбайн цэвэрлэгээг үйлчилгээг хариуцдаг байгууллага;

Төвлөрсөн хогийн цэг – гэж айл өрх, аж ахуй нэгж байгууллагаас тээвэрлэгдэн ирсэн хог хаягдлыг ландфил технологийн дагуу дарж булдаг төвлөрсөн цэг;

Дахивар – гэж дахин боловсруулах хог хаягдал буюу шил, лааз, хуванцар, төмөр гэх мэт хоёрдогч түүхий эд;

Хог хаягдлын хэмжээ – гэж тодорхой хугацаанд нэг иргэн, айл өрх, аж ахуй нэгж, байгууллагаас үүсэж буй хог хаягдлын хэмжээ;

Хогийн савны тэмдэг – гэж хогийн савны зориулалт, дахиврын төрөл, ангиллыг дүрс, өнгөөр ялгасан тэмдэг;

Хог хаягдал цуглуулах цэг – гэж хүний амьдрах орчин, үйл ажиллагаанаас үүссэн ахуйн хог хаягдлыг цуглуулан бөөгнүүлэх зориулалтаар тоноглож, төхөөрөмжлөгдсөн талбай, хашлага, зөвшөөрөгдсөн цэг;

Байгаль орчинд ээлтэй технологи – гэж уламжлалт технологитой харьцуулахад илүү сайжруулсан технологи бөгөөд байгаль орчинд үзүүлэх сөрөг нөлөө маш бага эсхүл бүр сөрөг нөлөөгүй технологи;

Гэр хороолол – гэж инженерийн болон нийгмийн дэд бүтцээр бүрэн хангагдаагүй гэр орон сууц бүхий суурьшлын бүс;

Орон сууц – гэж энэ бүсэд нэг болон түүнээс дээш өрөөтэй, хүн амьдрах зориулалтаар баригдсан, дэд бүтцийн хангамжтай сууцны тусдаа байшин (амины сууц) болон нийтийн орон сууц хамрагдана;

Анхааруулах тэмдэг – гэж хор аюулын талаарх мэдээллийн хамгийн товч байдлаар дамжуулах график дүрслэл;

Үйлчилгээний ажилчид – гэж задгай хог хаягдлыг цуглуулах, тээвэрлэх, ачих, буулгах үүрэг бүхий тээврийн хэрэгслийн жолооч ба ачигч;

Халдваргүйжүүлэх - гэж химийн болон физикийн аргаар халдвартай бичил биетийг устгах;

Аюулын тэмдэглэгээ – гэж тухайн аюултай хог хаягдлын хор аюулын шинж чанар, аюулын түвшинг илэрхийлсэн хэллэг тэмдэглэгээ;

Аюултай хог хаягдал тээвэрлэгч - гэж аюултай хог хаягдлыг үүсгэгч болон өмчлөгчөөс тээврийн хэрэгслээр хүлээн авагчид хүргэх үйл ажиллагаа эрхлэгч;

Хөдөлмөрийн аюулгүй байдал эрүүл ахуйн шаардлага хангасан хувцас хэрэглэл – гэж ажлын хувцас, гутал, малгай, маск, бээлий, нүдний шил.

4. ХӨДӨЛМӨРИЙН АЮУЛГҮЙ АЖИЛЛАГАА, ЭРҮҮЛ АХУЙН ЗААВАР

Хөдөлмөрлөх явцдаа ажилтныг аливаа хүчин зүйлээс шалтгаалан бие мах бодь, мэдрэл сэтгэхүйд өөрчлөлт орж өвчлөх, хөдөлмөрийн чадвараа түр болон бүрэн алдахаас урьдчилан сэргийлэхэд чиглэсэн зааварчилгааг ажил олгогч зохион байгуулж ажиллана.



Зураг 1. Анхааруулах тэмдэг (Жишээ зураг)

- а) Аюул осол эндэгдлээс урьдчилан сэргийлэх хөдөлмөрийн аюулгүй байдал, эрүүл ахуйн менежментийг хог хаягдлын үйлчилгээний байгууллага бүр өөрийн онцлогт тохирсон хэлбэрээр байнгын хөгжүүлэх;
- б) Байгууллагын ажилтнуудыг хөдөлмөрийн аюулгүй байдал, эрүүл ахуйн мэргэжлийн зохицуулалт, арга зүйгээр хангах;
- в) Аюулыг олж илрүүлэх, түүнд хяналт тогтоож арилгах арга чадварыг нийт ажилтнуудад эзэмшүүлэх арга хэмжээ авах, аюулыг мэдээлэх түүний мөрөөр уг аюул эрсдэлийг үнэлэх, арилгах тогтолцоог бий болгох;
- г) Осол болон осол гарах дөхсөн тохиолдол бүрд эрсдэлийн үнэлгээ хийж эрсдэл дахин гарахаас урьдчилан сэргийлэх арга хэмжээ авч хэрэгжүүлэх;
- д) Ажлын байран дахь осол, мэргэжлээс шалтгаалсан өвчин, хурц хордлого гарсан тухай бүр бүртгэж, гарсан шалтгаан нөхцөл байдлыг судлан дахин гарахгүй байх арга хэмжээ авах талаар баг бүрэлдэхүүнтэй нягт хамтран ажиллах, ослын комисс ажиллуулах;
- е) Онцгой байдал үүссэн болон гамшгийн үед үзлэг шалгалт хийх, дагалдах аюул эрсдэлээс урьдчилан сэргийлэх, ослын газрыг аюулгүй болгох арга хэмжээг авч хэрэгжүүлэн ослын талбайг удирдлагаар хангах;
- ж) Байгууллагын болон нэгжийн удирдлагаас өгсөн нэмэлт үүрэг даалгаврыг цаг хугацаанд нь биелүүлэх;
- з) ХАБЭА-тай холбоотой аливаа санал, гомдлыг хүлээн авах, мэргэжил, арга зүйн туслалцаа үзүүлэх, хариу арга хэмжээ авах, тэдгээрийн хэрэгжилтэд хяналт тавих, цаашид бусад хэсгийн ажлын уялдааг сайжруулах;
- и) ХАБЭА-н сургалт, зааварчилгааг батлагдсан журмын дагуу чанартай зохион байгуулах, аюул ослоос урьдчилан сэргийлэх зөв соёл, зан үйлийг нийт ажилтнуудын дунд төлөвшүүлэх;
- к) Аюулгүй ажиллагааны хяналтын дэвтэр, мэдээлэх хуудас зэрэгт тэмдэглэгээ хийж бүртгэл хөтлөн дүн шинжилгээ хийх;
- л) Байгууллагын үйл ажиллагаанд ашиглагдаж буй техник төхөөрөмж, машин механизмын аюулгүй байдалд тогтмол хяналт тавих;

- м) Ажилтнууд ажлын тусгай хувцас, хамгаалах хэрэгслээр бүрэн хангагдсан эсэхэд хяналт тавих, шаардлагатай судалгаа, дүгнэлт, зөвлөмжийг өгөх;
- н) Ажлын байрны эмх цэгцийг хангах, хангуулах арга хэмжээ авах;

5. АЮУЛГҮЙ АЖИЛЛАГААНД МӨРДӨХ ЕРӨНХИЙ ШААРДЛАГА

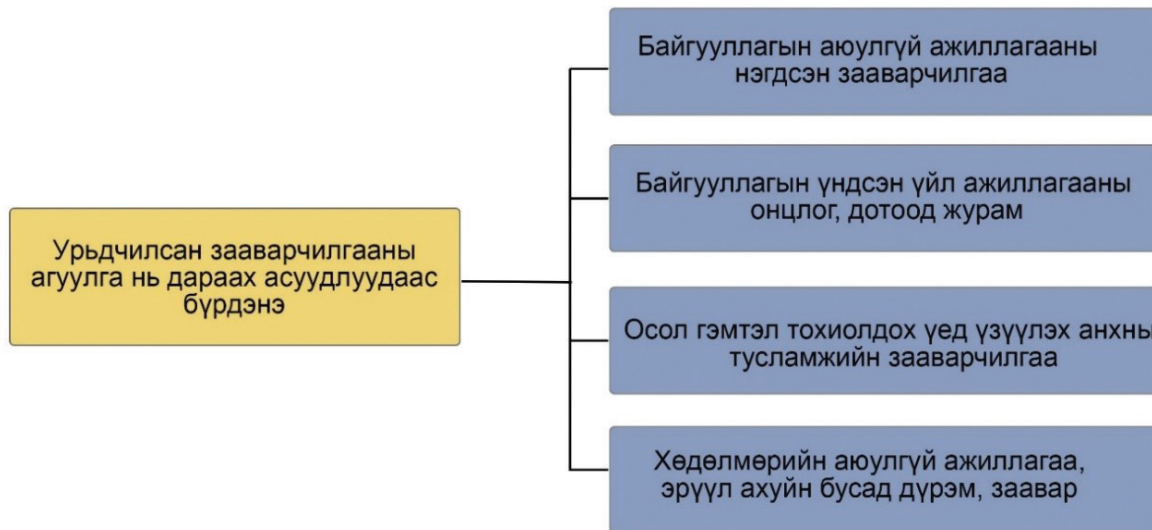
Ажил олгогч болон албан хаагч хөдөлмөрийн аюулгүй ажиллагааны зааврын дагуу ажил үүргээ биелүүлснээр учирч болох эрсдэлээс урьдчилан сэргийлнэ.

5.1. Ерөнхий зааварчилгаа

- 5.1.1. Байгууллагын ажилчид хөдөлмөрийн аюулгүй ажиллагаа, эрүүл ахуйн шаардлагыг мөрдөн ажиллана;
- 5.1.2. Ажлын байрны аюулгүй ажиллагааны урьдчилсан, анхан болон давтан зааварчилгааны агуулгыг Хөдөлмөрийн аюулгүй байдал, эрүүл ахуйн ажилтан боловсруулна;
- 5.1.3. Ажилчдад хөдөлмөрийн аюулгүй ажиллагаа, эрүүл ахуйн зааварчилгаа заавал өгч гарын үсэг зуруулж баталгаажуулна;
- 5.1.4. Хөдөлмөрийн аюулгүй ажиллагаа, эрүүл ахуйн зааварчилгаа аваагүй ажилтныг ажилд гарахыг хориглоно;
- 5.1.5. Хөдөлмөрийн аюулгүй байдал, эрүүл ахуйн зааварчилгааны бичиг баримтыг тогтмол хөтөлж хадгална.
- 5.1.6. Ажилчин нь байгууллагын ХАБЭА-ын ерөнхий заавар, галын аюулгүй ажиллагааны зааварчилгаа авсан байна.
- 5.1.7. Ажилчин нь байгууллагын дотоод журам, холбогдох журам зааврыг судалж мэдсэн байна.
- 5.1.8. Ажилчин нь ажлын байрны нөхцөлөөс шалтгаалж ажлын байрны тодорхойлолтод заасны дагуу ажил үүргийг гүйцэтгэнэ.
- 5.1.9. Ажилчин нь ажлыг гүйцэтгэх үедээ хөдөлмөр хамгааллын хувцас, хамгаалах хэрэгсэл, ажлын онцлогт тохирсон багаж, хэрэгсэл, сэлбэг материалаар хангагдсан байна. Олгогдсон ажлын хувцас, хамгаалах хэрэгсэл, багаж, сэлбэг материалын бүрэн бүтэн байдлыг хангаж ажиллана.
- 5.1.10. Ажлын хувцас хамгаалах хэрэгслийг зөвхөн ажлын үед хэрэглэнэ.
- 5.1.11. Ажлаа эхлэхийн өмнө ажлын байрны тоног төхөөрөмж, механизмын дохиолол, газардуулга, гэрэлтүүлэг, галын багаж, хамгаалах хэрэгслийн бүрэн бүтэн байдлын аюулгүй байдлыг шалгана.
- 5.1.12. Ажлын байрны аюулгүй байдлыг хангах боломжгүй бол удирдах ажилтан, диспетчерт шуурхай мэдэгдэж, зөрчлийг арилгаж засах хүртэл ажлаа эхэлж болохгүй.
- 5.1.13. Архи, согтууруулах ундааны зүйл хэрэглэсэн, мансуурсан, эрүүл мэндийн хувьд чадавхгүй тохиолдолд ажил үүрэг гүйцэтгэхийг хориглоно.
- 5.1.14. Аюулгүй ажиллагааны дүрэм зааварт заагдсан зүйлийг зөрчин ажилласан болон ажиллуулсан хэн боловч зохих хууль тогтоомжийн дагуу хариуцлага хүлээнэ.

6. АЮУЛГҮЙ АЖИЛЛАГААНЫ УРЬДЧИЛСАН ЗААВАРЧИЛГАА

Байгууллагын ажилчдад ажилласан жил ажлын туршлагыг харгалзахгүйгээр урьдчилсан зааварчилгаа өгнө. Урьдчилсан зааварчилгаа нь хөдөлмөрийн хууль тогтоомж, хөдөлмөрийн аюулгүй ажиллагаа, эрүүл ахуйн дүрэм, заавар, улсын стандарт, тухайн байгууллагын өвөрмөгц онцлог, дотоод журам, техникийн аюулгүй ажиллагаа, үйлдвэрлэлийн эрүүл ахуй, ариун цэвэр, галын аюулгүй байдал, хувийн хамгаалах хэрэгсэл, үйлдвэрлэлийн осол, мэргэжлээс шалтгаалсан өвчин, хурц хордлого, үүсэх шалтгаан, осолдогчдод үзүүлэх анхан шатны тусламж зэрэг асуудлыг хамарна.

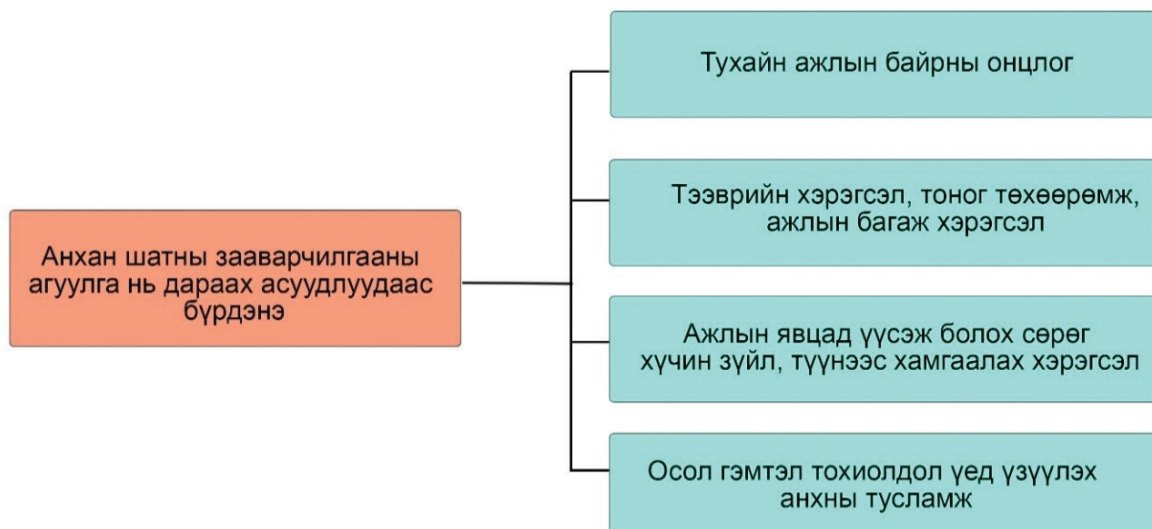


Зураг 2. Урьдчилсан зааварчилгаа (Жишээ зураг)

7. АЮУЛГҮЙ АЖИЛЛАГААНЫ АНХАН ШАТНЫ ЗААВАРЧИЛГАА

7.1. Байгууллагад анх ажилд орж урьдчилсан зааварчилгаа авсан ажилтанд анхан шатны зааварчилгаа өгнө. Мөн ажлын байр өөрчлөгдсөн тохиолдолд ажлын байрны анхан шатны зааварчилгааг дахин өгнө

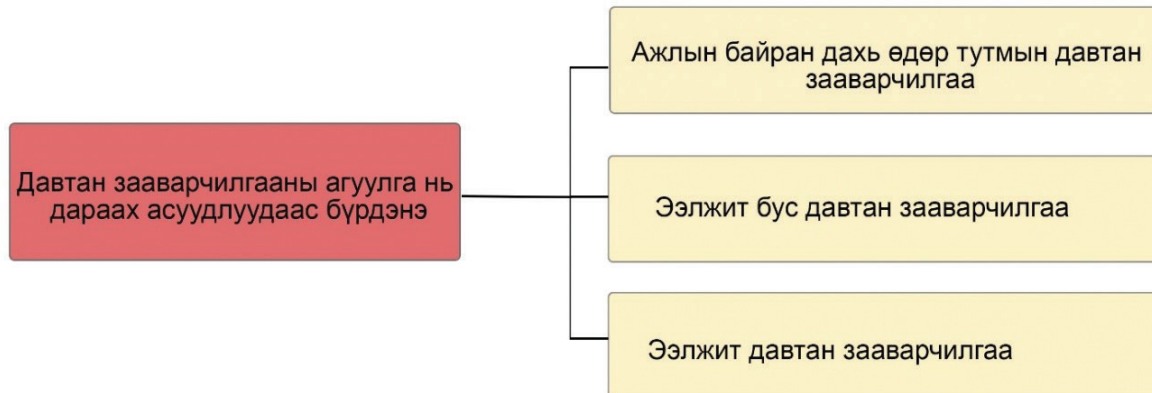
7.2. Ажлын байрны анхан шатны зааварчилгааг тухайн ажлын байрыг хариуцаж буй ахлах ажилтан, ХАБЭА хариуцсан ажилтан биечлэн зааварчилгааг өгнө.



Зураг 3. Анхан шатны зааварчилгаа (Жишээ зураг)

8. АЮУЛГҮЙ АЖИЛЛАГААНЫ ДАВТАН ЗААВАРЧИЛГАА

- 8.1. Урьдчилсан, анхан шатны зааварчилгааг бататгах, баяжуулах зорилгоор аюулгүй ажиллагааны давтан зааварчилгааг өгнө.
- 8.2. Байгууллын бүх ажилтан нарт улиралд нэгээс доошгүй удаа ээлжит давтан зааварчилгаа өгнө. Ээлжит давтан зааварчилгаа аваагүй ажилтныг ажиллуулахыг хориглоно.
- 8.3. Шинэ тоног төхөөрөмж, багаж хэрэгсэл нэвтрүүлэх, хөдөлмөрийн нөхцөл өөрчлөгдөх, байгууллагын аюулгүй ажиллагаа, ХАБЭА-ын дүрэм журам шинэчлэгдэж өөрчлөгдөх үед давтан зааварчилгаа өгөх, ээлжит хугацаанаас өмнө ээлжит бус давтан зааварчилгаа өгнө.



Зураг 4. Давтан зааварчилгаа (Жишээ зураг)

Байгууллагын аюулгүй ажиллагаа, эрүүл ахуйн дүрэм зааврыг ноцтой зөрчсөн ажилтан, албан хаагч нарт, мөн нэг сараас илүү хугацаагаар ажилд гараагүй ажилтанд ээлжит бус давтан зааварчилгааг өгнө.

9. АЮУЛГҮЙ АЖИЛЛАГААНЫ ЗААВАР

- 9.1. Хүний амь нас, эрүүл мэнд, хүрээлэн буй орчин болон иргэн, аж ахуйн нэгж, байгууллагын эд хөрөнгийг болзошгүй гал түймрийн аюулаас хамгаалах, галын аюулгүй байдлын үндсэн шаардлагыг биелүүлж ажиллана.



Зураг 5. Галын булан (Жишээ зураг)

- 9.2. Бүх ажилчин, албан хаагчид зааварт тусгагдсан галын аюулгүй байдлын шаардлагыг дагаж мөрдөнө.
- 9.3. Ажилтан бүр галын аюулгүй ажиллагааны зааврыг сайтар мэдэж, биелүүлдэг б а й х үүрэгтэй.
- 9.3.1. Галын аюулаас урьдчилан сэргийлэх зааварчилгаа аваагүй ажилтныг ажилд гаргахгүй;
- 9.3.2. Ажилчин гал унтраагуурыг ашиглаж чаддаг байх, түүний ажиллах зарчим, бүтцийг мэддэг байх;
- 9.3.3. Амархан ноцох, тослох материалуудыг стандартын шаардлага хангасан битүү саванд хадгална;
- 9.3.4. Гал гарсныг харсан, мэдсэн хэн боловч яаралтай гал команд 101, болон онцгой байдлын газарт мэдэгдэнэ.



Зураг 6. 101 дугаарт яаралтай залгаж мэдэгдэх (Жишээ зураг)

- 9.4. Гал гарч байгаа үед аюулгүй байдлыг ханган галын багаж хэрэгслийг ашиглаж галыг унтраах, цаашид гал дамжин тархахаас сэргийлэх арга хэмжээг авна;
- 9.5. Цахилгаан тоног төхөөрөмжид гарсан галыг бүрэн унтраана. Үүнд анхаарах зүйлс:
- 9.5.1. 0,4кв хүртэл хүчдэлийн удирдах самбарт гарсан галын хүчдэлийг салгахгүй унтрааж болох ба нүүрсхүчлийн болон нунтаг гал унтраагуур хэрэглэнэ. Хүчдэлийг салгаагүй тохиолдолд чиглүүлэгч хоолойг кабель, цахилгаан сүлжээ, аппаратад хүргэж болохгүй;
- 9.5.2. 0,4кв-оос дээш хүчдэлтэй цахилгаан тоноглолд гарсан галыг хүчдэлийг тасалсны дараа унтрааж болно;
- 9.5.3. Шатаж буй галын дөл зэргэлдээх тоноглолын хөндийрүүлэгчийг муутгах, халаах түлэхээс урьдчилан сэргийлэх хэрэгтэй;
- 9.5.4. Хөдөлгүүрийг тасалж залгах түлхүүр, салгуур дээр анхааруулах зөвлөмж зурагт хуудас байршуулна.

9.6. Галын аюулгүй ажиллагаанд дараах зүйлсийг хориглоно. Үүнд:

- 9.6.1. Амархан ноцох бодис, мөн шатах тослох материалыг зуух, түүдэг асаахад ашиглах, тэдгээрээр халсан ямар нэг гадаргууг угааж, цэвэрлэж арчих;
- 9.6.2. Цахилгаан халаах хэрэгсэл, багаж төхөөрөмжүүдийг шатдаггүй материалаар хийсэн суурьгүй ашиглах, тэдгээрийг цахилгаан гүйдэлд залгаж эзэнгүй орчих;
- 9.6.3. Гэмтэлтэй залгуур, салгуур болон бусад цахилгаан тоноглолын хэрэгслүүд, тусгаарлах шинжээ алдсан утас, кабелийг хэрэглэх;
- 9.6.4. Цахилгаан тоноглолд гарсан галыг усаар болон хөөсөн гал унтраагуураар унтраах;
- 9.6.5. Цахилгаан утсыг төмөр утас, хадаасаар бэхлэх болон барилгын шатах чанарын хийцүүдэд наалдуулан тавих;
- 9.6.6. Гэрлийн шилэнд цаас, даавуу зэрэг шатах материалаар гар хийцийн бүрхүүл хийх;
- 9.6.7. Цахилгаан шугамын утсанд өлгөх, дүүжлэх, унтраалга залгуурыг бараа материалаар таглаж хаах, тулгаж тавих;
- 9.6.8. Газар доорх байгууламжид хортой хий байхгүйг ил галаар шалгаж нотлох;
- 9.6.9. Гагнуур болон гал хэрэглэж ажил гүйцэтгэж буй ажлын байранд паяльник задлах, асаагуурыг эргүүлж авах, шатах шингэн дүүргэх, бүлэх;
- 9.6.10. Зориулалтын бус газар тамхи татах;
- 9.6.11. Гал унтраах анхан шатны багаж хэрэгслийг зориулалтын бус өөр зүйлд хэрэглэх.

10. ХОГ ТЭЭВРИЙН АВТО МАШИНЫ ЖОЛООЧ НАРЫН ХӨДӨЛМӨРИЙН АЮУЛГҮЙ АЖИЛЛАГААНЫ ЗААВАРЧИЛГАА

- 10.1. Жолооч нь Монгол Улсын замын хөдөлгөөний дүрмийг мөрдөж ажиллана.
- 10.2. Жолооч ажилд гарахын өмнө масло, усны түшинг үзэж, мотороо асаан бүх гэрлэн дохио, рулийн механизм, толь, тоормосыг шалгасны дараа замын хуудас авч ажилд гарна.
- 10.3. Заагдсан маршрут, объектод хуваарийн дагуу ажил үүргээ гүйцэтгэх ба зөвшөөрөөгүй маршрут, ажилд явахыг хориглоно.
- 10.4. Жолооч авто машинд байрлуулсан GPS төхөөрөмжийг унтраах, гэмтээхийг хориглоно.
- 10.5. Жолооч хөдөлмөрийн аюулгүй байдал, эрүүл ахуйн шаардлага хангасан хувцас хэрэглэлийг өмсөж хэвшсэн байна.
- 10.6. Хурдыг дүрэмд заасны дагуу тохируулж явна.
- 10.7. Халтиргаатай, үзэгдэх талбай хязгаарлагдмал үед анхаарал болгоомжтой явах, хурд болон хоорондын зайг дүрэмд заасны дагуу тохируулж явна.
- 10.8. Хог хаягдлын машины тусгай төхөөрөмжийг ажиллуулахдаа ойрхон хүн байгаа эсэхийг сайтар шалгана.
 - а) Төхөөрөмжтэй ажиллахдаа хянуур болгоомжтой, анхаарлаа өөр зүйлд хандуулахгүй ажиллана;
 - б) Төхөөрөмж ажиллагаатай үед өөрийгөө болон бусдын аюулгүй байдлыг цаг ямагт сайтар хангаж ажиллана.
- 10.9. Авто машины дугуйны засвар хийхдээ демократын доор бат бөх тулгуур хийж, дугуйн хойд урд талд заавал ивээс хийнэ.
- 10.10. Авто машины дугуйг задлах болон угсрахдаа дугуйн нуух үерлэхээс хамгаалж хамгаалалт заавал хийнэ.

- 10.11. Засвар хийхдээ өөрөө буулгагч авто машины кузовыг өргөсөн тохиолдолд тулаас заавал хийсэн байна.
- 10.12. Авто машины хий хураагуурын баллоныг ашиглахдаа цэвэр хий гартал онгойлгоно.
- 10.13. Авто машиныг зогсоох үед араг салган түлхүүрийг авсан байна.
- 10.14. Жолооч гал унтраагуур ашиглаж чаддаг байна.
- 10.15. Жолооч осолд орсон хүнд анхны тусламж үзүүлж чаддаг байна.
- 10.16. Жолооч нь ажлаа гүйцэтгэж байх үедээ байгаль цаг уурын бэрхшээл, гал усны гэнэтийн аюул, химийн хорт бодисын нөлөөлөл, халдварт өвчин, хорхой шавьж, мал амьтны халдлагад өртөхөөс сэргийлж ажиллана.
- 10.17. Жолооч нь цар тахал гарсан үед хөл хорио татсан бүсэд ажиллахдаа тусгай зааварчилгаа авч, хамгаалалтын хувцас хэрэглэл өмсөж ажиллана.
- 10.18. Жолооч төвлөрсөн хогийн цэгт хогоо буулгахдаа заагдсан байршилд машин техникийн аюулгүй ажиллагааг хангаж, орчныг сайтар нягталж шалгасны үндсэн дээр хогийг аюулгүй буулгана.
- 10.19. Хөдөлгөөн ихтэй орчин нөхцөлд хог ачихад хамгаалалтын түмбийг тохиромжтой зайнд байршуулан ажиллана.
- 10.20. Гараашинд машиныг тавихдаа ямар нэгэн аюул эрсдэл үүсэхгүй байхаар байрлуулж бүхээгийн хаалгыг түгжиж харуулд машиныг хүлээлгэн өгнө.
- 10.21. Дугуйны бүрэн бүтэн байдлыг хангах, хийг тохируулах.
- 10.22. Машины перда дискийг хугацаанаас нь өмнө ашиглалтаас гаргах, элэгдүүлэхээс зайлсхийх.
- 10.23. Өгсүүр замд явахын өмнө хөдөлгүүрийг хэт ачаалахаас сэргийлж хүнд араанд залгах хэрэгтэй.
- 10.24. Авто машины бүхээгт анхны тусламжийн иж бүрдлийг хангасан хайрцгийг байршуулсан байна. Үүнд:
 - а) шархны лент;
 - б) хөвөн, бинт;
 - в) боолт;
 - г) ариутгалын хэрэглэгдэхүүн;
 - д) өвчин намдаах эм гэх мэт.

Анхны тусламжийн хайрцаг
/Шархны лент, хөвөн, бинт, боолт,
арцугалын хэрэглэгдэхүүн өвчин намдаах/



Зураг 7. Анхны тусламжийн хайрцаг (Жишээ зураг)

10.25. Шахагч төхөөрөмжтэй машинд ажиллахдаа анхаарах зүйлс:

- а) Хог хаягдлыг шахах төхөөрөмж ажиллах үед гараар дарах, чихэхгүй байх;
- б) Тэвшний шахах төхөөрөмжийн хавхалгыг нээхгүй байх;
- в) Авто машиныг эзэнгүй орхихгүй, хог нягтруулагч төхөөрөмж ажиллаж байхад өөрөө буулгагчийн тэвшийг өргөөтэй явах, даралтын клапанг оролдож тохируулахгүй байх.

10.26. Задгай тэвштэй машинд ажиллахдаа анхаарах зүйлс:

- а) Хог хаягдлыг тээвэрлэхдээ бүтээлэг бүтээж битүүмжилсэн байна;
- б) Кузовын хогийг байнга цэвэрлэж ачааг ачиж байна;
- в) Овор хэмжээ ихтэй, аюултай ачааг тээвэрлэхдээ дүрэмд заасны дагуу дарцаг анхааруулах, хамгаалах дохио тэмдгийг хэрэглэнэ.

10.27. Зөөврийн тэвштэй машинд ажиллахдаа анхаарах зүйлс:

- а) Зөөврийн тэвшийг тогтоож өгсөн талбайд байршуулахдаа машин механизмд саад болохооргүй тавина;
- б) Зөөврийн тэвштэй явах тохиолдолд тормоз, гэрлэн дохиог өдөр тутам шалгаж байна.

10.28. Дараах үйл ажиллагааг хориглоно:

- а) авто машины ачааны даацаас хэтрүүлэн хог ачих;
- б) авто машиныг чирэх үйлдэл хийхдээ зангилаатай тасархай олс ашиглах;
- в) өвлийн цагт авто машины моторыг гэгсгээх шаардлагатай тохиолдолд ил галаар галлах;
- г) авто машинд гагнуур хийх нөхцөл аккумуляторыг заавал салгаж гагнуурыг гараашнаас өөр ажлын байранд хийх;
- д) засвар хийхдээ тохирсон зориулалтын багаж түлхүүрийг ашиглахаас гадна бүрэн бус гэмтэлтэй багаж хэрэглэх;
- е) жолооч бусдын машин, техникийг зөвшөөрөлгүй жолоодох;
- и) тоног төхөөрөмж, нягтруулах механизмуудын болон өргүүрийн эд ангиас шингэн алдагдсан үед ажилд гарах; [1]
- к) хог тээвэрлэх чингэлэг цоорсон, битүүмжлэл алдагдсан, өнцгийн бэхэлгээ, гогцоо, тулгуур эвдэрсэн, өргөх механизмын тогтоох чадвар, нягтруулагчийн явалт ажиллахгүй болсон үед ажил үргэлжлүүлэх; [2]
- л) авто гараашинд хог тээврийн машин тэвшиндээ хогтойгоор байршуулах;
- м) урт хугацаанд машиныг зогсоолд тавихдаа машины урд дугуйг нэг тал руу нь ханатал дарж тавих.

10.29. Өдөр тутам жолооч машинаа шалгаж байх ёстой зүйлс:

Машины нүүрэн хэсэг

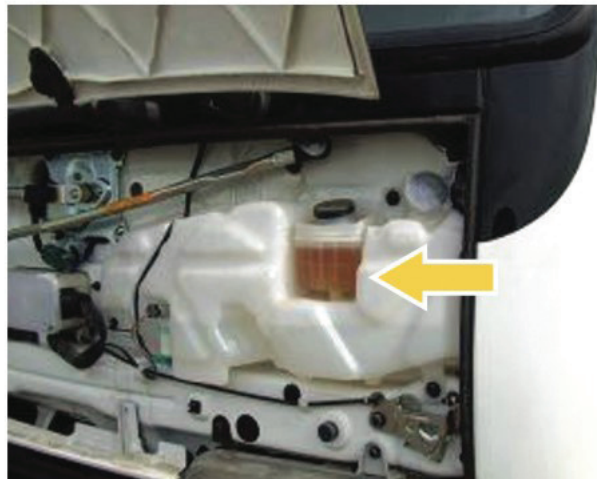
- Гэрэлтүүлэх эд ангийн байдал
- Машины улсын номер, шил арчигч болон гадна талын толь



Зураг 8. (Жишээ зураг)

Урд тал

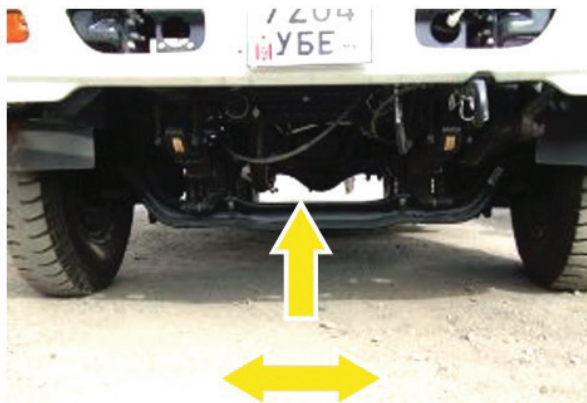
- Конс болон шил арчигчийн шингэний түвшин шалгах



Зураг 9. (Жишээ зураг)

Урд талын доод хэсэг

- Моторын тос гоожсон эсэх
- Тормосны шингэн гоожсон эсэх
- Радиаторын тосол гоожсон эсэх
- Хүрдний шингэн гоожсон эсэх
- Гидрийн шингэн гоожсон эсэх
- Дизель түлш гоожсон эсэх



Зураг 10. (Жишээ зураг)

Машины зүүн тал (1)

- Зүүн талын урд дугуй 11. Зүүн талын урд нум



Зураг 11. (Жишээ зураг)

Зүүн (2)

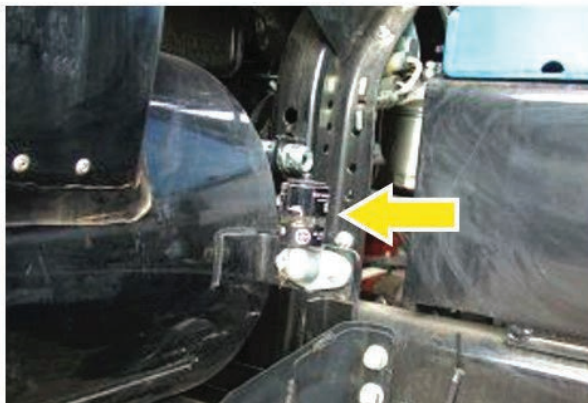
- Гидрийн шингэний түвшин шалгах



Зураг 12. (Жишээ зураг)

Зүүн (3)

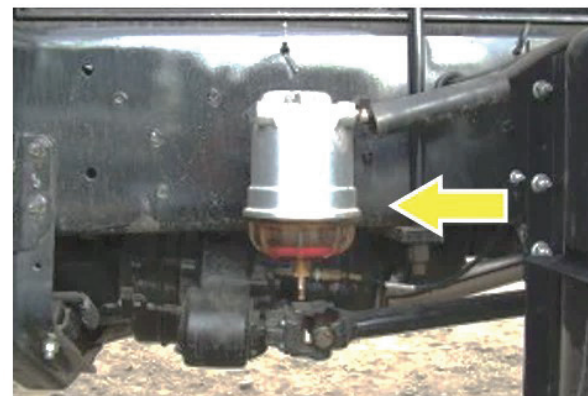
- Агаарын шүүгчийн индикаторыг шалгах



Зураг 13. (Жишээ зураг)

Зүүн (4)

- Түлшний тунгаагчийг шалгах



Зураг 14. (Жишээ зураг)

Зүүн (5)

Хүч дамжуулах эд ангийн (хурдны хайрцаг) тос гоожсон эсэх

Зүүн (6)

Шахах төхөөрөмжийн цилиндрийг шалгах



Зураг 15. (Жишээ зураг)

Зүүн (6)

Шахах төхөөрөмжийн цилиндрийг шалгах



Зураг 16. (Жишээ зураг)

Зүүн (7)

Зүүн хойд дугуй

Зүүн хойд нум



Зураг 17. (Жишээ зураг)

Машины ар тал

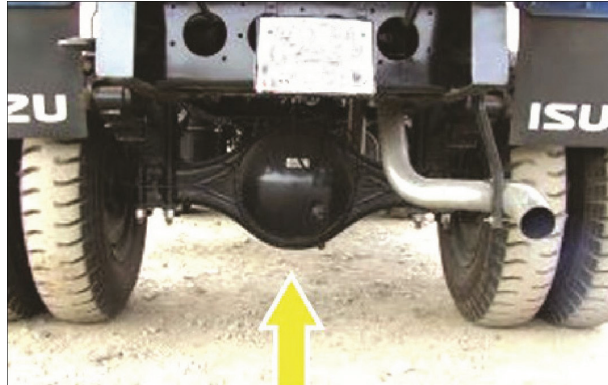
Гэрэлтүүлэх эд ангийн байдал

Машины улсын номер



Зураг 18. (Жишээ зураг)

Ар талын доод хэсэг
Дифференциалаас тос гоожсон эсэх



Зураг 19. (Жишээ зураг)

Баруун (1)
Шахах төхөөрөмжийн цилиндрийг шалгах



Зураг 20. (Жишээ зураг)

Баруун (2)
Баруун хойд дугуйн
Баруун хойд нум



Зураг 21. (Жишээ зураг)

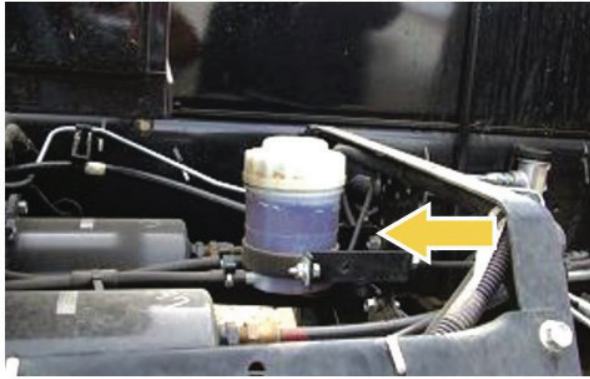
Баруун (3)
Акумлятор шалгах



Зураг 22. (Жишээ зураг)

Баруун (4)

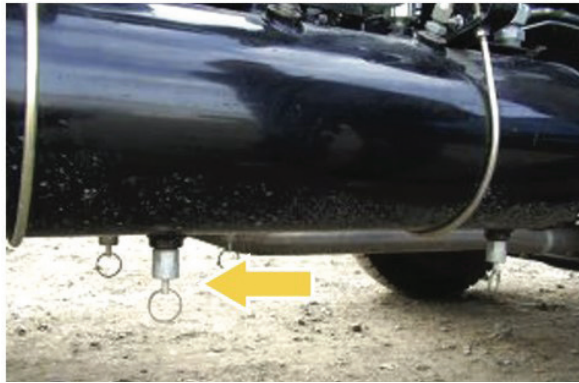
Тормосны шингэн гоожсон эсэх, түүний түвшинг шалгах



Зураг 23. (Жишээ зураг)

Баруун (5)

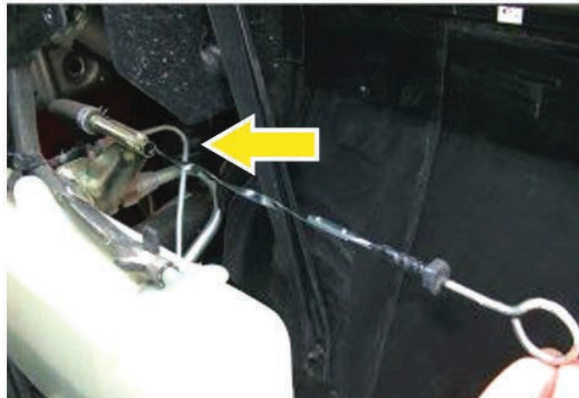
Хийн баллоны тунадсыг гаргах



Зураг 24. (Жишээ зураг)

Баруун (6)

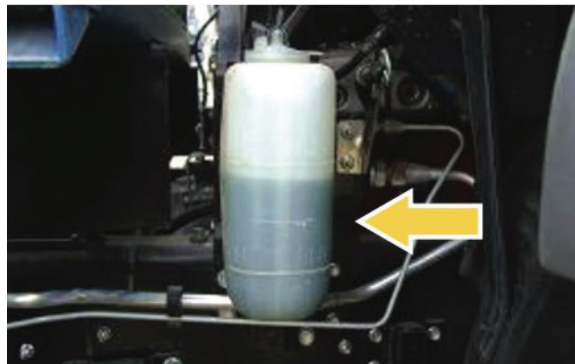
Моторын тосны түвшинг шалгах



Зураг 25. (Жишээ зураг)

Баруун (7)

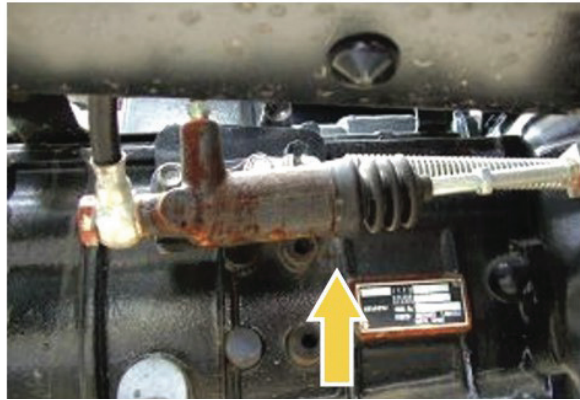
Тосолын түвшинг шалгах



Зураг 26. (Жишээ зураг)

Баруун (8)

Консны цилиндрээс тос гоожсон эсэх



Зураг 27. (Жишээ зураг)

Баруун (9)

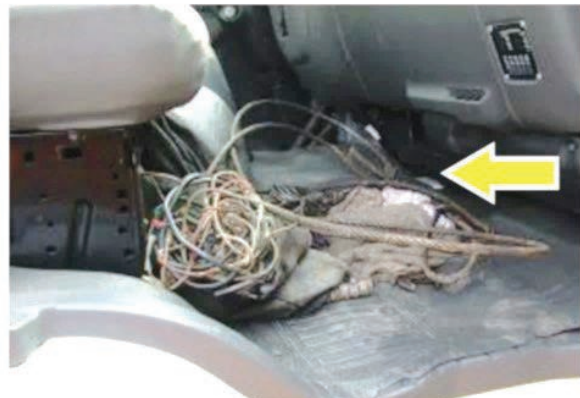
Баруун урд дугуй 32. Баруун урд нум



Зураг 28. (Жишээ зураг)

Машины кабин дотор

Жолоодох нөхцөл (орон зай) бүрдсэн эсэх



Зураг 29. (Жишээ зураг)

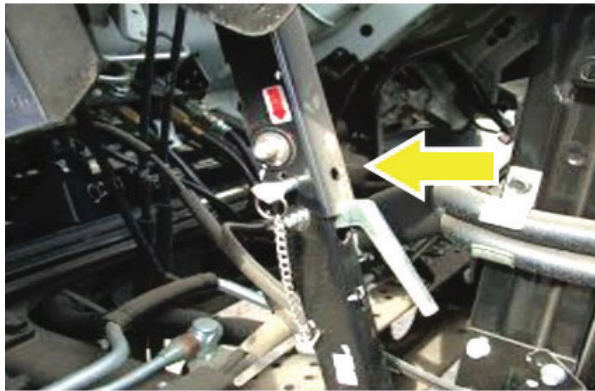
Бүхээгний урд болон дээд хэсэг

Бүхээг өргөхөд хангалттай орон зай байгаа эсэх



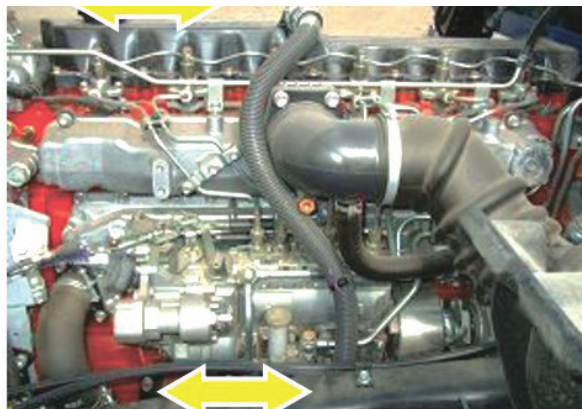
Зураг 30. (Жишээ зураг)

Машинызүүнтал-Бүхээгөргөснийдараа
Машины бүхээг өргөөд бэхэлгээний гол төмрийг цоожилсон эсэхийг шалгах



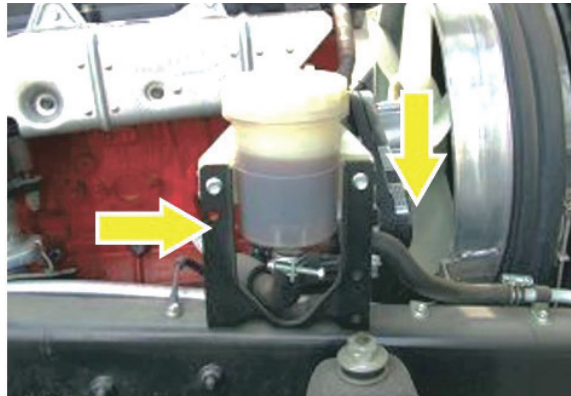
Зураг 31. (Жишээ зураг)

Машины зүүн тал - Моторын хэсэг
Хөдөлгүүрийн хөргүүрийн шингэн гоожсон эсэх
Тос гоожсон эсэх (моторын тос, хүрдний гидрийн шингэн)



Зураг 32. (Жишээ зураг)

Машины зүүн тал - Моторын хэсэг
Сэнсний байдлыг шалгах
Хүрдний шингэний түвшинг шалгах



Зураг 33. (Жишээ зураг)

Машины зүүн тал - Бүхээг буулгасны дараа
Бүхээг буулгаад цоожилсон эсэхийг шалгах



Зураг 34. (Жишээ зураг)

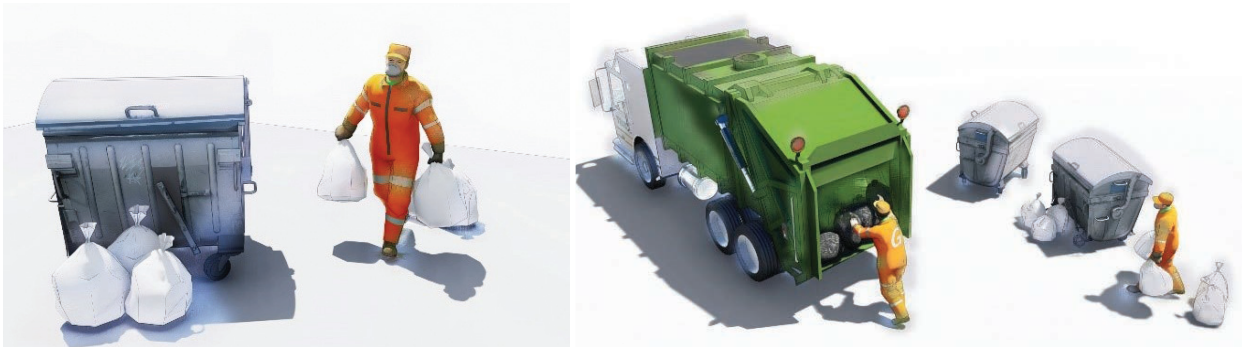
Ерөнхий байдал

Машины ерөнхий байдлыг шалгах



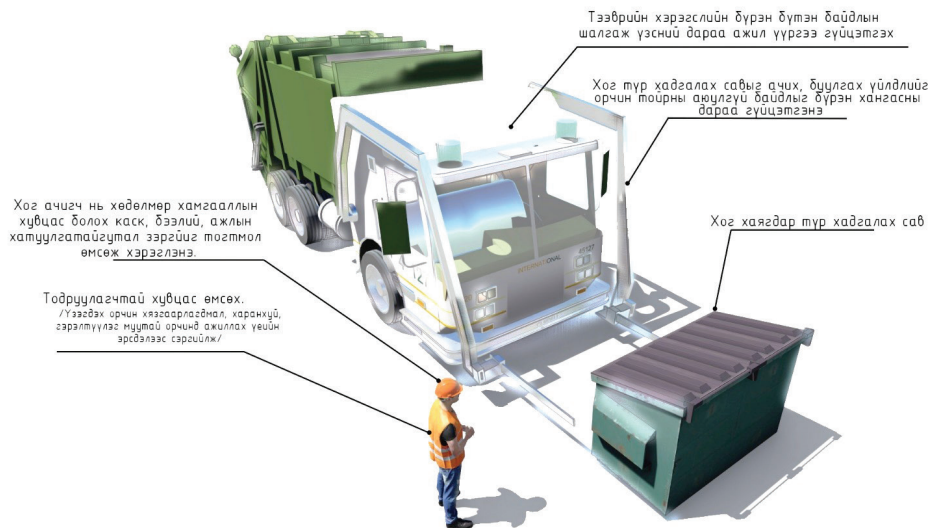
Зураг 35. (Жишээ зураг)

11. ХОГ ТЭЭВРИЙН МАШИНЫ АЧИГЧИЙН ХӨДӨЛМӨРИЙН АЮУЛГҮЙ АЖИЛЛАГААНЫ ЗААВАРЧИЛГАА



Зураг 36. (Жишээ зураг)

- 11.1. Ачигч нь үүрэгт ажлаа гүйцэтгэхдээ аюулгүй ажиллах бүх нөхцөлийг бүрэн хангасны дараа ажлаа эхэлнэ.
- 11.2. Ачигч нь хөдөлмөр хамгааллын хувцас, ажлын багаж хэрэгслүүд (банн, татлага, бүтээлэг, царил, хүрз) бүрэн бүрэн бүтэн байгааг шалгасан байна.



Зураг 37. Хөдөлмөр хамгааллын хувцас, машин механизмын бүрэн бүтэн байдлыг шалгах (Жишээ зураг)

- 11.3. Ачигч нь үүрэгт ажлаа гүйцэтгэж байх үедээ халтирч унах, толгой, гар, хөл, бие эрхтэнээ гэмтээхээс урьдчилан сэргийлж сонор сэрэмжтэй ажиллана.
- 11.4. Хог хаягдал түр байршуулах савыг машинаас буулгахдаа авто машины тэвшний доор хүн буй эсэхийг шалгасны дараа буулгана.
- 11.5. Хог буулгах үед тэвшний цоожлогч гацсан тохиолдолд эвдрэлийг арилгах ажлыг аюулгүй байдлыг ханган гүйцэтгэнэ.
- 11.6. Хогийг ачиж цуглуулах үедээ байгаль цаг уурын бэрхшээл, гал усны гэнэтийн аюул, химийн хорт бодисын нөлөөлөл, халдварт өвчин, хорхой шавж, мал амьтаны халдлаганд өртөхөөс сэргийлж ажиллана.
- 11.7. Онцгой нөхцөл байдал үүссэн, цар тахал гарсан үед хөл хорио татсан бүсэд ажиллахдаа тусгай зааварчилгаа авч, хамгаалалтын хувцас хэрэглэл өмсөж ажиллана.
- 11.8. Хог тээврийн автомашинд эвдрэл гэмтэл гарсан нөхцөлд жолоочийн хяналт дор ачигч нь өөрийн биед гэмтэл учрахаас урьдчилан сэргийлэн зааварчилгааны дагуу ажиллана.
- 11.9. Задгай тэвштэй машинд ажиллахдаа анхаарах зүйлс:
 - 11.9.1. Хог хаягдлыг ачихдаа машины хүндийн төвд байхаар бодож ачна.
 - 11.9.2. Хог хаягдлыг ачихдаа аюулгүй ажиллагааг бүрэн ханган хог тээврийн авто машины хажуу талаас ачна.
 - 11.9.3. Хог хаягдлаа төвлөрсөн хогийн цэгт буулгах үед авто машины тэвшний түгжээг мулталсан эсэхийг шалгаад, аюулгүй байрлал эзэлсэн байна.
 - 11.9.4. Хог буулгах үед тэвшинд байгаа хог хаягдал чигжигдэж гацвал тэвшний бүх талын түгжээг шалгаж өргөн, авааргүй ажиллагааны тулгуурыг тавьсны дараа механик буулгалтыг эхлүүлнэ.
 - 11.9.5. Хог хаягдлыг ачих үед хогны төрөл байдлыг харгалзан машины тэвшний өндөрлөгөөг тохируулан ачна.
 - 11.9.6. Машины бүтээлгийн битүүмж алдагдсан, татлага суларсан, хашлага нээгдсэн үед энэ тухай жолоочид даруй мэдэгдэж машин бүрэн зогссоны дараа илэрсэн дутагдлыг арилгана.
 - 11.9.7. Хог хаягдлыг өөрийн өндрийн түвшингээс дээш өндөрт ачихдаа хамгаалалтын малгай /каска/, нүдний шил, амны хаалтыг заавал хэрэглэнэ.



Зураг 38. Задгай тэвштэй тээврийн хэрэгсэл (Жишээ зураг)

11.10. Шахагч төхөөрөмжтэй машинд ажиллахдаа анхаарах зүйлс:

- 11.10.1. Машины хөдөлгүүр, төхөөрөмжийг ажиллуулахгүй байх
- 11.10.2. Шахагч төхөөрөмж ажиллаж байгаа үед хог ачихгүй байх
- 11.10.3. Хатуу болон барилгын хог хаягдлыг шахах төхөөрөмжид ачихгүй байх
- 11.10.4. Аюултай хог хаягдлыг ахуйн хог хаягдалтай хольж ачихгүй байх
- 11.10.5. Машины даацаас хэтрүүлэн ачихгүй байх



Зураг 39. Хог шахагчтай тээврийн хэрэгсэл (Жишээ зураг)

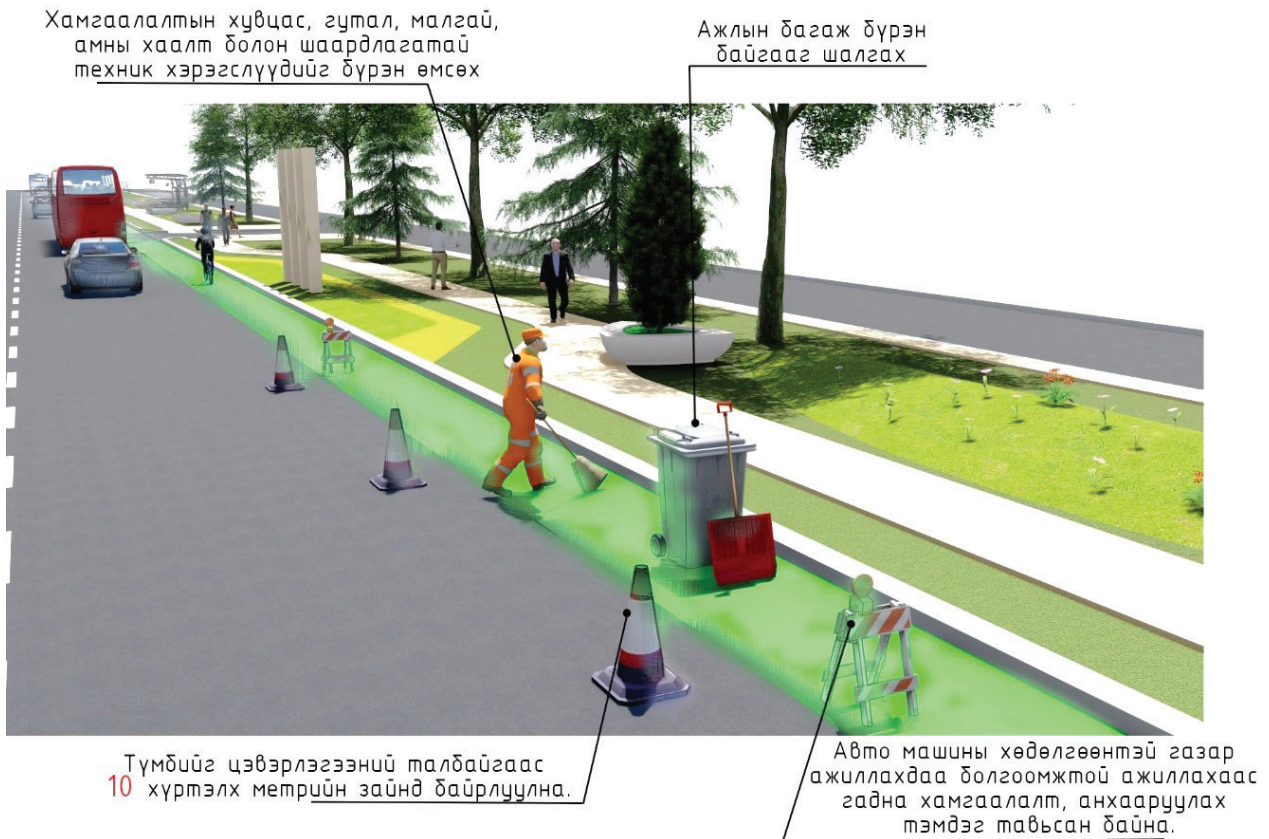
11.1. Хориглох зүйлс:

- 11.11.1. Авто машины тэвшний хашлагыг нээхдээ тэвшин дээр болон дугуйн дээр зогсож байгаад нээхийг хориглоно.
- 11.11.2. Хогийг ачиж буулгах үед тэвшин дээр байхыг хориглоно.
- 11.11.3. Халуун үнс нурам, асфальт, битум ачихыг хориглоно.
- 11.11.4. Үйрмэг ба ширхэглэг хаягдлыг ачихдаа авто машины тэвшний хашлагаас өндөр ачихыг хориглоно.
- 11.11.5. Эвдэрхий түгжээтэй, цөмөрхий шал, хашлагатай авто машины тэвшин дээр ажиллахыг хориглоно.
- 11.11.6. Хог ачих явцад хог тээврийн машин нэг байршлаас нөгөө байршилд шилжих явцад тэвшин дээр ачигч явахыг хориглоно.

12. НИЙТИЙН ЭЗЭМШЛИЙН ЗАМ ТАЛБАЙН ҮЙЛЧЛЭГЧИЙН ХӨДӨЛМӨРИЙН АЮУЛГҮЙ АЖИЛЛАГААНЫ ЗААВАРЧИЛГАА

- 12.1. Ажил үүргээ гүйцэтгэж эхлэхийн өмнө хөдөлмөр хамгаалал, аюулгүй ажиллагааны зааварчилгааг зам талбайн мастераас авна.
- 12.2. Зам талбайн үйлчлэгч нь үүрэгт ажлаа гүйцэтгэхдээ аюулгүй ажиллах бүх нөхцөлийг бүрэн хангасны дараа ажлаа эхлүүлнэ.

- 12.3. Зам талбайн үйлчлэгч нь ажлаа гүйцэтгэхийн өмнө хамгаалалтын хувцас, гутал, малгай болон шаардлагатай техник хэрэгслүүд, ажлын багаж бүрэн байгааг шалгасны дараа ашиглана.
- 12.4. Ажлаа гүйцэтгэж байхдаа заавал маск, шүүлтүүр хийсэн байна.
- 12.5. Авто машины хөдөлгөөнтэй газар ажиллахдаа болгоомжтой ажиллахаас гадна хамгаалалт, анхааруулах тэмдэг тавьсан байна.
- 12.6. Авто замын зорчих хэсгийн цэвэрлэгээг гүйцэтгэхдээ ослоос сэргийлсэн цацруулагч бүхий түмбийг цэвэрлэгээний талбайгаас 10 хүртэлх метрийн зайнд байрлуулан аюулгүй ажиллагааг хангаж ажиллана. [3]
- 12.7. Халтиргаатай, үзэгдэх талбай хязгаарлагдмал үед анхаарал болгоомжтой ажиллана.
- 12.8. Ажлын шаардлагаар өөрийн ажил үүргийн зааварт зааснаас бусад ажил үүрэг гүйцэтгэх тохиолдолд тухайн ажилд холбогдох аюулгүй ажиллагааны зааварчилгааг ажил удирдагчаас авна.
- 12.9. Зам дээр болон ойр орчим ажил үйлчилгээ хийхдээ замын хөдөлгөөний аюулгүй байдлыг ханган ажиллана.
- 12.10. Замын хөдөлгөөний аюулгүй байдлын эсрэг гэмт хэрэг, зөрчлийн талаар мэдсэн бол холбогдох байгууллага болон дээд удирдлагадаа шуурхай мэдээлэл өгч ажиллана.
- 12.11. Гал гарсныг харсан, мэдсэн даруйдаа яаралтай гал команд /105/ дуудаж, удирдах хүмүүстээ мэдэгдэнэ.
- 12.12. Зам талбайн үйлчлэгч нь ажлаа гүйцэтгэж байх үедээ байгаль цаг уурын бэрхшээл, гал усны гэнэтийн аюул, химийн хорт бодисын нөлөөлөл, халдварт өвчин, хорхой шавж, мал амьтны халдлагад өртөхөөс сэргийлж ажиллана.
- 12.13. Зам талбайн үйлчлэгч нь цар тахал гарсан үед хөл хорио татсан бүсэд ажиллахдаа тусгай зааварчилгаа авч, хамгаалалтын хувцас хэрэглэл, гутал өмсөж ажиллана.
- 12.14. Дараах зүйлсийг хориглоно:
 - 12.14.1. Хуваарьт талбайг цэвэрлэх ба зөвшөөрөгдөөгүй маршрут, заагдаагүй ажилд явах;
 - 12.14.2. Ажлын байрыг дур мэдэн хаяж явах;
 - 12.14.3. Ажлын байранд архи, согтууруулах ундаа, сэтгэцэд нөлөөлөх эм, бэлдмэл хэрэглэх;
 - 12.14.4. Авто замын цэвэрлэгээг хийж байхдаа утсаар ярьж анхаарлаа сарниулах.



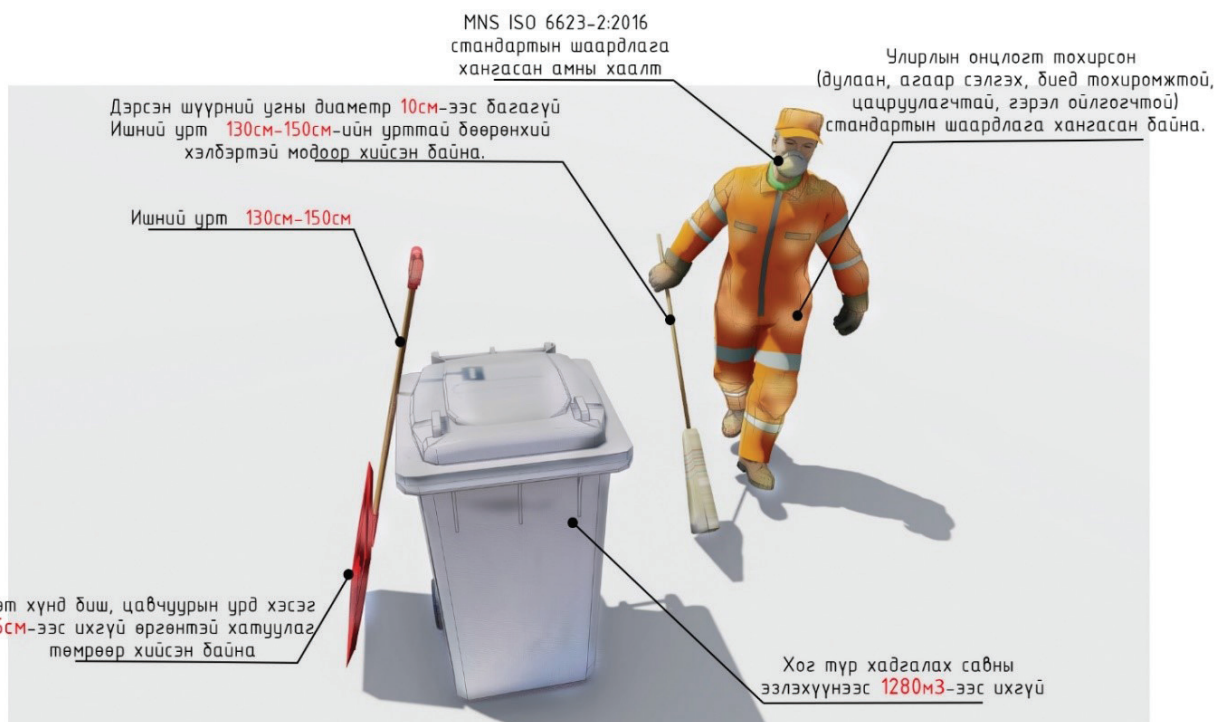
Зураг 40. Зам талбайн үйлчлэгч (Жишээ зураг)

13. АЖЛЫН ХУВЦАС БОЛОН БАГАЖ ХЭРЭГСЭЛД ТАВИХ ЕРӨНХИЙ ШААРДЛАГА

- 13.1. Байгууллага нь ажлын нөхцөл, ажил үүргийн онцлогт тохирсон ажлын тусгай хувцас, хамгаалах хэрэгслээр ажилчдаа үнэ төлбөргүй хангана.
- 13.2. Байгууллага нь ажлын тусгай хувцас, хамгаалах хэрэгслийн нэр, төрөл, эдэлгээний хугацаа бүхий жагсаалтыг баталж мөрдүүлнэ.
- 13.3. Улирлын онцлогт тохирсон иж бүрэн хөдөлмөр хамгааллын шаардлага хангасан (дулаан, агаар сэлгэх, биед тохиромжтой, цацруулагчтай, гэрэл ойлгогчтой) хөдөлмөрийн аюулгүй ажиллагаа эрүүл ахуй хамгаалалтын ерөнхий шаардлага хангасан MNS ISO 13688:2000; MNS ISO 13688:1998; MNS 4931:2000; стандартын ажлын нэг бүрийн хамгаалах хувцсыг өмсөж хэрэглэнэ.
- 13.4. Дүүргийн хилийн цэс харгалзахгүйгээр нийтийн эдэлбэр газар цэвэрлэж буй зам талбайн үйлчлэгч нь улбар шар өнгийн хантаазтай байна.
- 13.5. Дүүргийн хилийн цэс доторх нийтийн эдэлбэр газар цэвэрлэж буй зам талбайн үйлчлэгч нь улбар шар өнгийн хантаазтай байна.
- 13.6. Гадна орчин болон орчны халдвар бохирдлоос хамгаалах, тусгаарлах, эрүүл ахуй, халдвар хамгааллыг сахих хамар, амыг хааж хэрэглэх хэрэгсэл MNS ISO 6623-2:2016 стандартын амны хаалтыг хэрэглэнэ.
- 13.7. Тоосжилт, салхинаас хамгаалсан тунгалаг нүдний шилтэй байна.
- 13.8. Шороо, элс, цас, мөс, хогийг шилжүүлэхэд ашигладаг хэрэгсэл болох хүрз нь чанартай байх ёстой. Хүрзний толгой хэсэг дөрвөлжин хэлбэртэй хатуулаг шинж чанартай байх

ба иш нь мод болон төмөр байна. Иш болон толгой хоорондын холбоосыг найдвартай сугарахгүйгээр холбосон байна. Нийт жин нь 5кг -аас ихгүй байна.

- 13.9. Цас мөс цэвэрлэх цохиур нь хэт хөнгөн, хэт хүнд биш байхаар шийдэж өгнө, цавчуурын урд хэсэг 25см-ээс ихгүй өргөнтэй хатуулаг төмрөөр хийсэн байна. Ишний урт 130см-150см-ийн урттай бөөрөнхий хэлбэртэй байна.
- 13.10. Түрдэг тэрэг 240литрийн багтаамж бүхий 120см өндөртэй дугуйтай хуванцар тэрэг байна. Тэрэгний хажуу бөөрөнд гэрэл ойх цацруулагч нааж тэмдэглэгээ хийсэн байна.
- 13.11. Хог ачих цэгээс хогийг машинд шилжүүлэхэд ашиглах сав нь хөнгөн 1280м³ эзлэхүүнээс ихгүй байна.



Зураг 41. Ажлын хувцас, хэрэглэл (Жишээ зураг)

14. АЖЛЫН БАЙРАНД ДАХЬ АНХНЫ ТУСЛАМЖИЙН ХАЙРЦАГНЫ ИЖ БҮРДЛИЙН ШААРДЛАГА

- 14.1. Анхны тусламжийн иж бүрдлийн бүрдүүлэхдээ хэрэгцээ шаардлагадаа тохируулан ажлын байр, машин болон аялалаар явах зэрэгт тохирсон төрөл бүрийн хэмжээ, агууламжтай хайцаг/цүнхийг сонгон хэрэглэх боломжтой.
- 14.2. Анхны тусламжийн иж бүрдлийн цүнхийг гарт ойр, бэлэн байлгаж хэрхэн хэрэглэхийг сайтар судалж, эзэмшинэ. Хэрэглэсний дараа болон тодорхой хугацааны дараа ариун чанарт нь хяналт тавьж солих буюу дутуу зүйлийг нь нөхөж хийнэ.
- 14.3. Анхны тусламжийн иж бүрдлийн жагсаалт

Хүснэгт 1. Анхны тусламжийн хайрцагийн бүрдэл

Хэрэглэл	Хэмжээ	Тоо	Тайлбар/тодотгол
Цүнх болон таних тэмдэг			
Цүнх (Үүргэвч, цүнх эсвэл хайрцаг)	ширхэг	1	Доторхэд зүйлсийг гэмтээхээргүй бат бөх, тоос, чийг үл нэвтрэх материалаар хийгдсэн, олон тасалгаатай, онгойж хаагдахад амархан байна.
Эд зүйлсийн жагсаалт	ширхэг	1	Пластик бүрхүүлэн ууттай байна.
Яаралтай үед холбогдох байгууллагуудын утасны жагсаалт	ширхэг	1	Пластик бүрхүүлэн ууттай байна.
Гэрэл			
Гараар цэнэглэгддэг гар чийдэн	Дунд зэрэг	1	Ус нэвтэрдэггүй гэртэй, бат бөх метал эсвэл пластик
Дээрх гар чийдэн байхгүй бол 2 зай ордог гар чийдэн нөөц зайн хамт	Дунд зэргийн хэмжээтэй, 1,5 вольтийн зай	1 ширхэг гар чийдэн 2 зай болон нөөц 2 зайн хамт	Ус нэвтэрдэггүй гэртэй, бат бөх метал эсвэл Пластик Зай: Хуурай зай, алкалин зай
Тосон лаа	45 x 110 мм	15	8 цагийн турш гэрэлтүүлэхүйц
Нордоггүй чүдэнз	25-30 ширхэгтэй хайрцаг	2	Лаа асаах болон гал асаахад
Цэвэрлэж ариутгах, халдваргүйжүүлэх болон эрүүл ахуйн хэрэгсэл			
Нэг удаагийн үзлэгийн бээлий	S, M, L	Тус бүр 5 хос	Халдвар, бохирдлоос сэргийлэх хувийн хамгаалах хэрэгсэл (Латекс нь харшил өгөх магадлалтай, боломжтой бол латексгүй бээлий бэлтгэх)
Саван	200 г	1	Бактерийн эсрэг үйлчилгээтэй бол сайн
Савангийн хайрцаг		1	Пластик, ус нэвтэрдэггүй байх
Гарын алчуур	ширхэг	1	Даавуун
Хиймэл амьсгал хийхэд зориулагдсан амны хаалт (дахин хэрэглэгдэх)	ширхэг	1	Амнаас аманд хиймэл амьсгал хийх үед халдвар, бохирдлоос сэргийлэх
Хогийн уут	ширхэг	1	Бөх бат гялгар уут
Боолтын хэрэгсэл			
Халдваргүйжүүлэх уусмал	200 мл	1	Повидон иодийн 10 %- ийн уусмал, хуванцар савтай
Уян боолт	8 см x 4м	15	Шингээх өндөр чадвартай, 100% даавуун, сунадаг, наалддаггүй.
Уян боолт	10 см x 5м	15	Сайн сунадаг, зузаан, ороож бооход задрахааргүй, бат бөх, наалддаггүй
Гурвалжин алчуур	136 x 96 x 96 см	7	100 % даавуун

Шархны ариутгасан самбай	10 x 10см	50	Ариутгасан, шингээх өндөр чадвартай, нэхмэл, цулгуй материалтай, зузаан, хуниасгүй шарханд даралт өгөх зориулалттай.
Шархны ариутгаагүй самбай	10 x 20 см	25	Шингээх өндөр чадвартай, нэхмэл, цулгуй материалтай, зузаан, хуниасгүй шарханд даралт өгөх зориулалттай
Хөвөн	125 гр-тай савласан	3	100 % хөвөн даавуун,ус шингээх чадвартай, ороосон, жижиглэж хуваагаагүй
Наалддаг туузан лент	6 см x 5 м Ороомог	1	Самбай боолтыг гадуур нь нааж бэхлэхэд зориулагдсан, 2 талдаа наалдамхай, ариутгаагүй
Наалддаг цаасан лент	5 см x 10м Ороомог	1	Цаасан, гараар урагдахаар, ус чийг нэвтэрдэггүй, сунадаггүй
Түлэнхийн боолт			
Парафин шингээсэн даралттай самбай боолт	10 x 10 см	10	Зөөлөн парафин шингээсэн, даавуун, нэхмэл зөөлөн самбай
Хөнгөн цагаан шингээсэн түлэнхийн боолт	35 x 45 см	2	Хөнгөн цагааны шингээсэн ариун боолт
Шингэн сэлбэх давсны уусмал	Ууттай, 27,9 грамм 1 литр усанд найруулах	1	Эмийн санд бэлтгэсэн найрлага бүхий
Усны сав	1,1 л	1	Метал юмуу пластик сав, том амсартай, сайтар таглагддаг, цэвэрлэх, дүүргэхэд амархан
Дулаацуулах хөнжил	210 x 160 см	1	Хөнгөн цагаанаар бүрсэн, синтетик бүтээлэг, мөнгөлөг, алтлаг
Багаж			
Хайч	18 см	1	Хурц, гангаар хийгдсэн
Хямсаа		1	Гангалар хийгдсэн, шүдтэй
Хэвлэмэл болон бичгийн хэрэгсэл			
Анхны тусламжийн товч гарын авлага	Нугалбар	2	Англи/Монгол хэл дээр, анхны тусламжийн иж бүрдлийг хэрхэн хэрэглэх зааврыг багтаасан
Арилдаггүй фломастер	Дунд зэргийн	1	Улаан өнгөтэй байна
Тэмдэглэлийн дэвтэр	A5 хэмжээтэй	1	100 хуудастай
Балын харандаа	ширхэг	1	
Осол гэмтлийн бүртгэл	карт	20	Монгол/Англи хэл дээр

ТОВЧИЛСОН ҮГИЙН ЖАГСААЛТ

ААН	– Аж ахуй нэгж
ХХҮБ	– Хог хаягдлын үйлчилгээний байгуулла
ТХЦ	– Төвлөрсөн хогийн цэг
УБЗАА	– Улаанбаатар хотын Захирагчийн ажлын алба
ХСОАБХЗГ	– Хотын стандарт, орчны аюулгүй байдлын хяналт, зохицуулалтын газар
НЭХЦ	– Нарангийн энгэрийн хогийн цэг
ЦДХЦ	– Цагаан давааны хогийн цэг
ЗТҮА	– Зам талбайн үйлчилгээний ажилтан
ХАБЭА	– Хөдөлмөрийн аюулгүй байдал эрүүл ахуй
ХХЦЦ	– Хог хаягдал цуглуулах цэг
БГХӨ,	– Биологийн гаралтай халдварт өвчин
ДОХ	– Дархлалын олдмол хомсдол

ТЭМДЭГЛЭЛ

A series of 20 horizontal dotted lines for writing a summary.



Нийслэлийн Засаг даргын хэрэгжүүлэгч агентлаг
ХОТЫН СТАНДАРТ, ХЯНАЛТЫН ГАЗАР



Хан-Уул дүүрэг, 23-р хороо, 17100, Наадамчдын зам
1200, Нутгийн захиргааны цогцолбор байр.



70118030, 70118040



www.standard.ub.gov.mn



Хотын стандарт, хяналтын газар